

# 各種ケースにおける概算費用

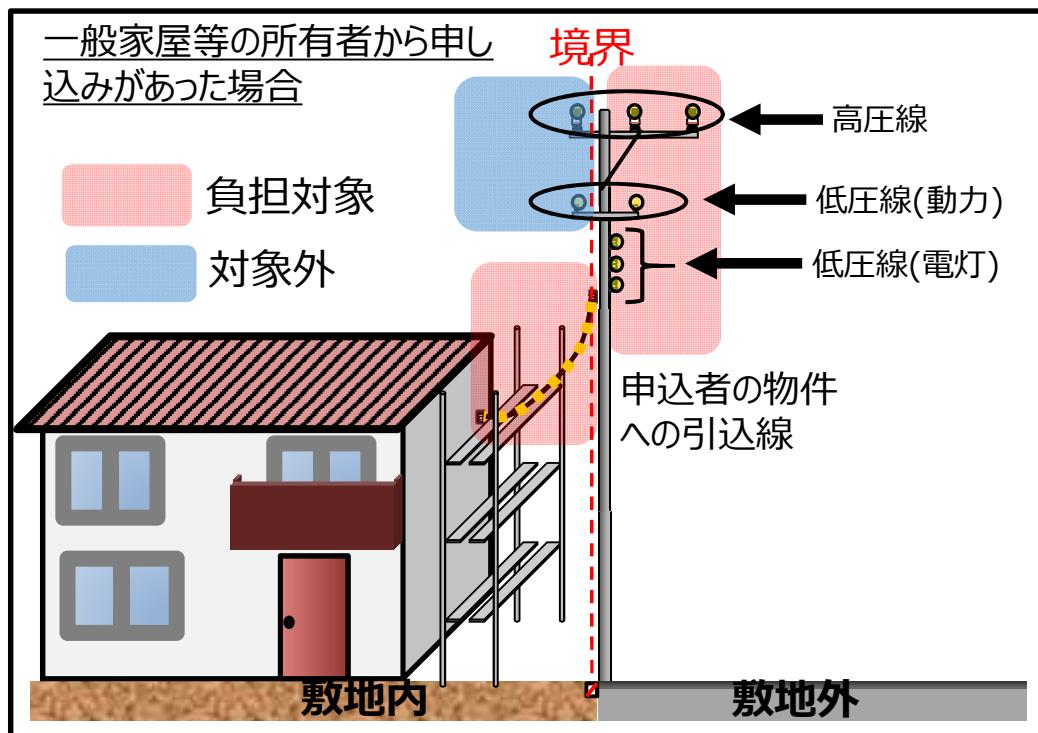
東京電力パワーグリッド  
2021年2月

## 1. 単価構成

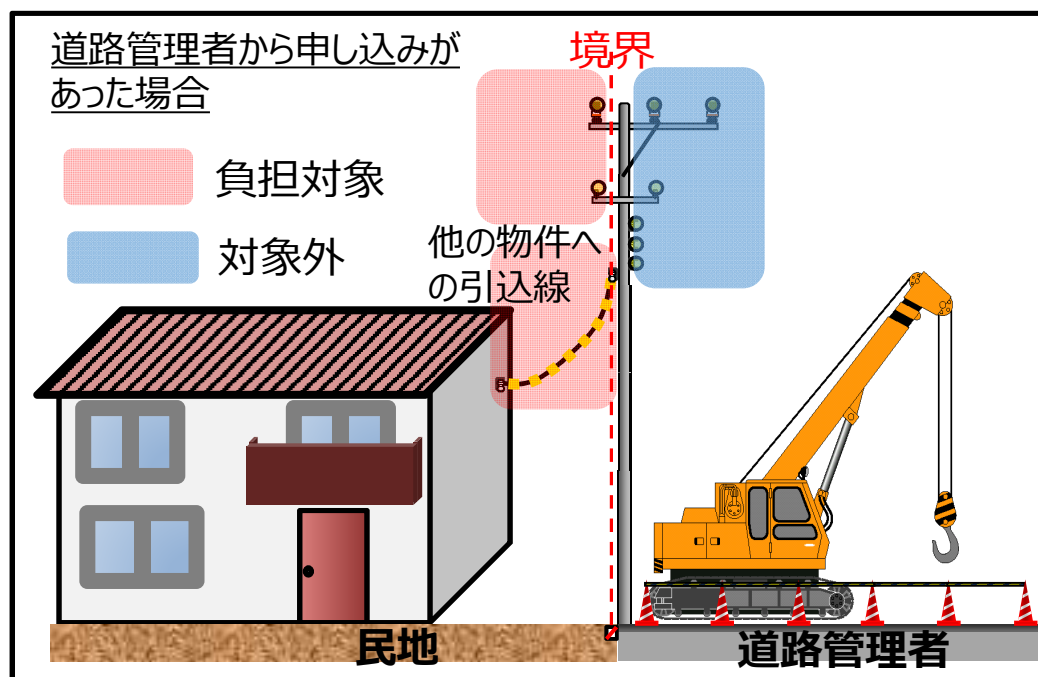
単価構成	費用内容	単位	金額（税込）
基本料金	取付・取外等の協議 + 基本工事費用	1件	51,700円
加算単価	高圧線防護（取外費用を含む）	1本	1,034円
	低圧線防護（取外費用を含む）	1本	693円
	機器防護（取外費用を含む）	1基	27,500円
	緊急工事費用	1件	13,200円

## 2. 費用負担範囲の考え方

### 【民地側の工事】



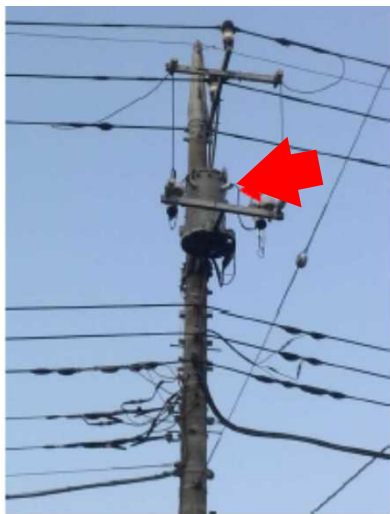
### 【官地側の工事】



### 3. 設備（参考写真）

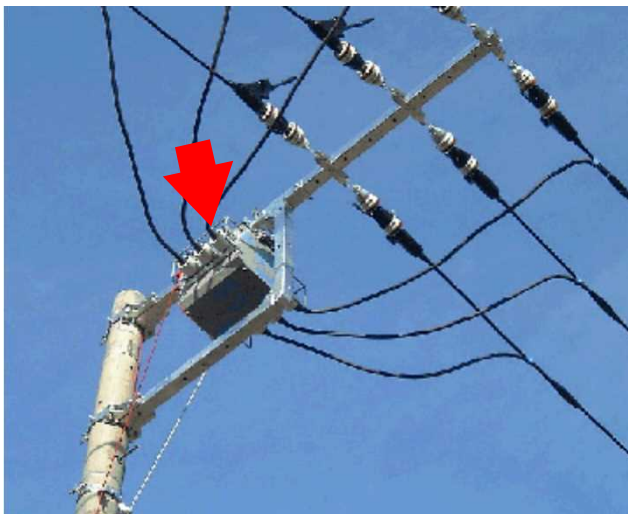
#### (1) 機器

- ①変圧器（柱上変圧器）  
・形状は、円柱や直方体等  
があります



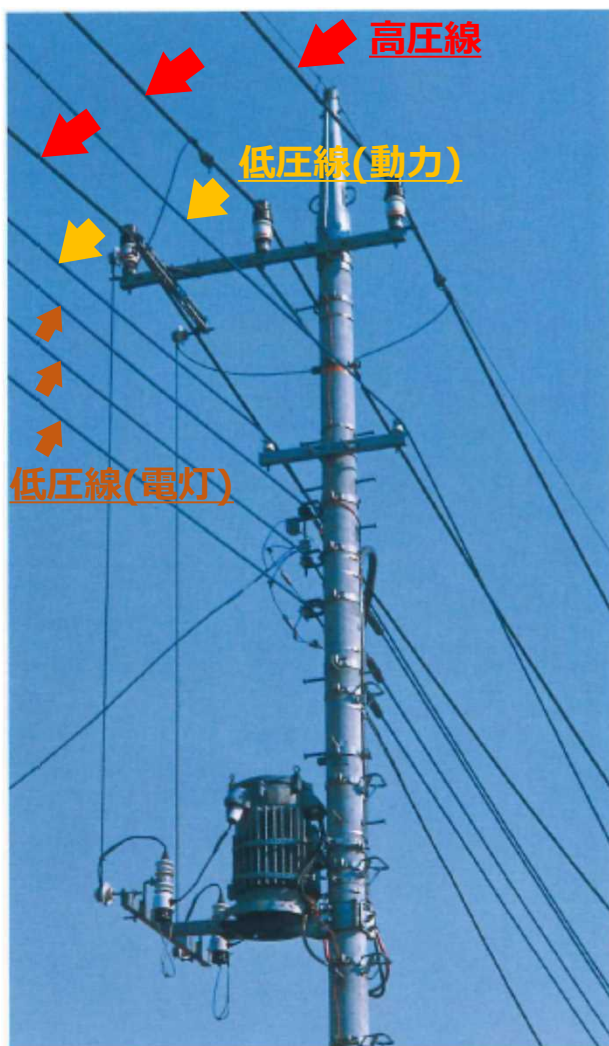
#### ②開閉器

- ・電柱の一番上に敷設され、高圧線の付近に設置されています



#### (2) 電線

- ・電柱によって取付方法等が異なります  
のでご注意ください



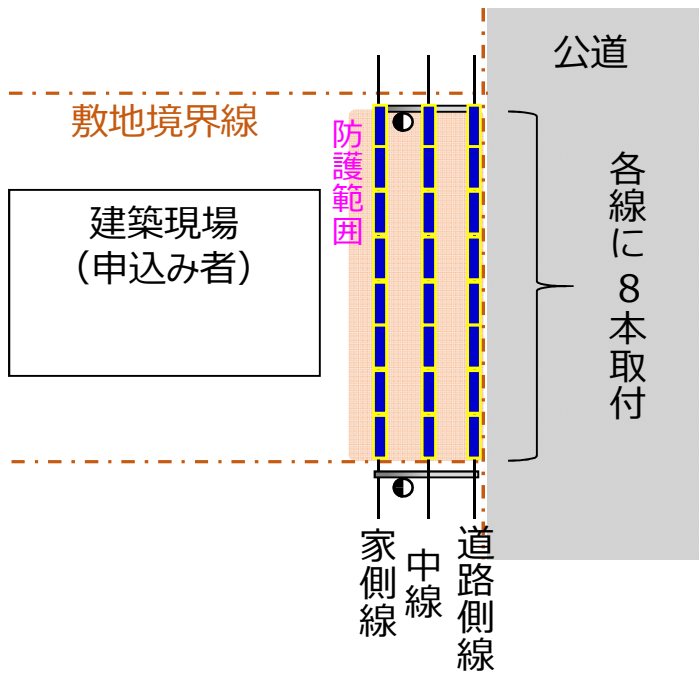
#### (参考)家屋工事に伴う防護取付

- ・高圧線3線，低圧線(動力2線・電灯3線)，仮設引込線を防護しています



## 4. 防護措置費用負担の「対象」「対象外」判定例・概算費用（標準）

### (1) 民地建物工事：防護措置費用負担「対象外」の例（本線）



- ✓ 立会協議の結果から、高圧家側線・中線・道路側線の3線の防護が必要
- ✓ 高圧3線の電線全てが申込者敷地内のため防護措置費用負担「対象外」と判定

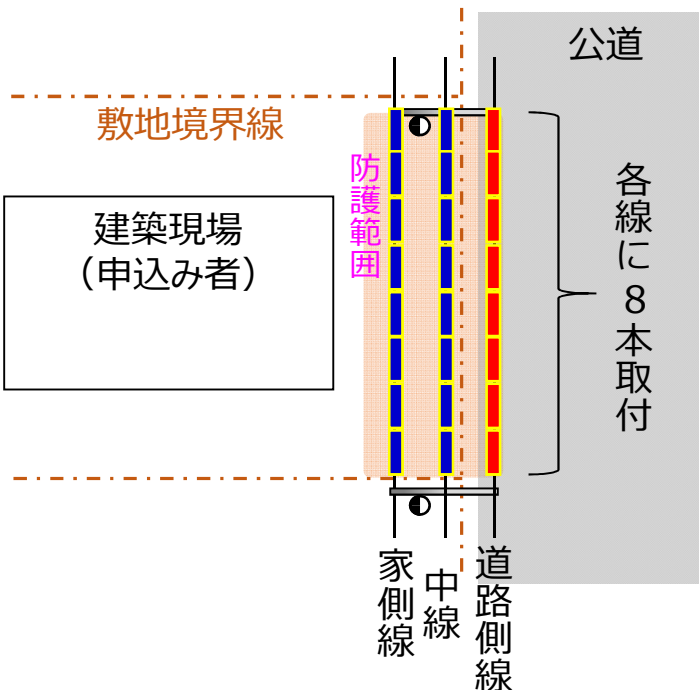
現場確認事項（防護措置費用負担）

種別	対象外	対象
高圧（本）	24	0
低圧電力（本）	0	0
低圧電灯（本）	0	0
低圧引込線（本）	0	0
機器（基）	0	0

#### <概算費用>

- ✓ 全て対象外のため、費用負担無し（0円）

### (2) 民地建物工事：防護措置費用負担「対象外」+「対象」の例（本線）



- ✓ 立会協議の結果から、高圧家側線・中線・道路側線の3線の防護が必要
- ✓ 家側線・中線は、申込者敷地内を通過するため防護措置費用負担「対象外」と判定
- ✓ 道路側線は、申込者敷地外を通過するため防護措置費用負担「対象」と判定

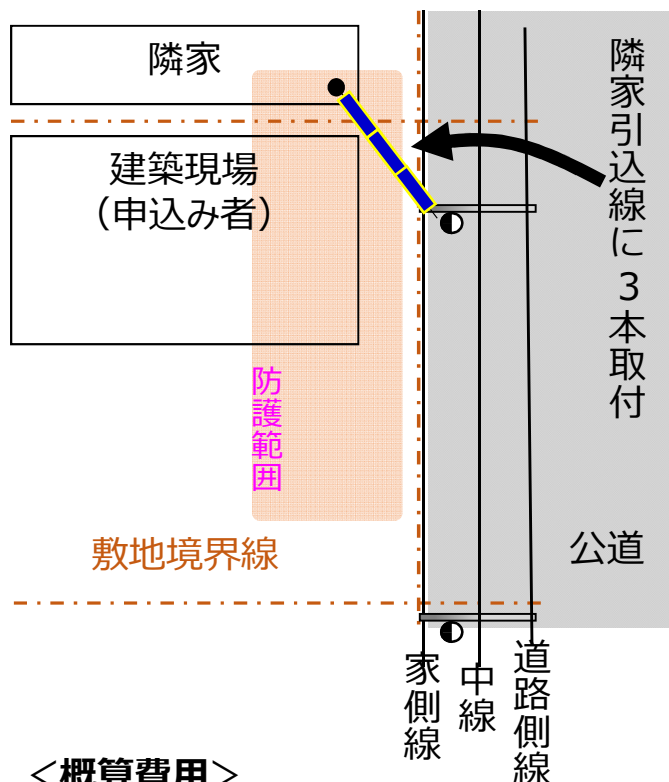
現場確認事項（防護措置費用負担）

種別	対象外	対象
高圧（本）	16	8
低圧電力（本）	0	0
低圧電灯（本）	0	0
低圧引込線（本）	0	0
機器（基）	0	0

#### <概算費用>

- ✓ 基本料金 1件
- ✓ 高圧加算 8本
- ★51,700円 + (1,034円×8本) = **59,972円（税込）**

(3) 民地または行政所有建物工事：防護措置費用負担「対象外」の例（引込線）



- ✓ **立会協議の結果から、隣家引込線の防護が必要**
- ✓ **隣家引込線は、申込者敷地内を通過しており、防護管3本全て申込者敷地にかかっているため防護措置費用負担「対象外」と判定**

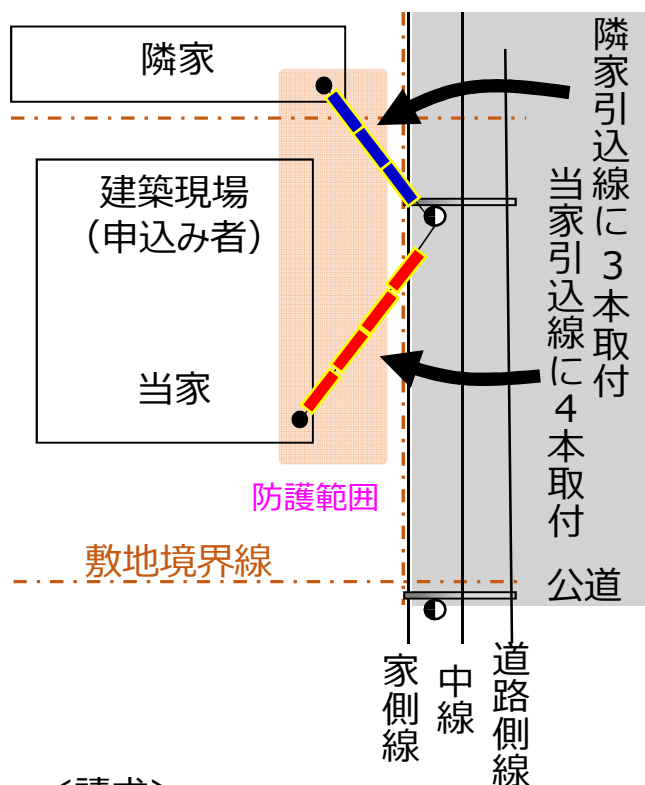
現場確認事項（防護措置費用負担）

種別	対象外	対象
高圧（本）	0	0
低圧電力（本）	0	0
低圧電灯（本）	0	0
低圧引込線（本）	3	0
機器（基）	0	0

<概算費用>

- ✓ 全て対象外のため、費用負担無し（**0円**）

(4) 民地または行政所有建物工事：防護措置費用負担「対象外」+「対象」の例（引込線）



- ✓ **立会協議の結果から、隣家引込線と当家引込線の防護が必要**
- ✓ **隣家引込線は、申込者敷地内を通過しており、防護管3本全て申込者敷地にかかっているため防護措置費用負担「対象外」と判定**
- ✓ **当家引込線は、申込み場所への引込線のため防護措置費用負担「対象」と判定**

現場確認事項（防護措置費用負担）

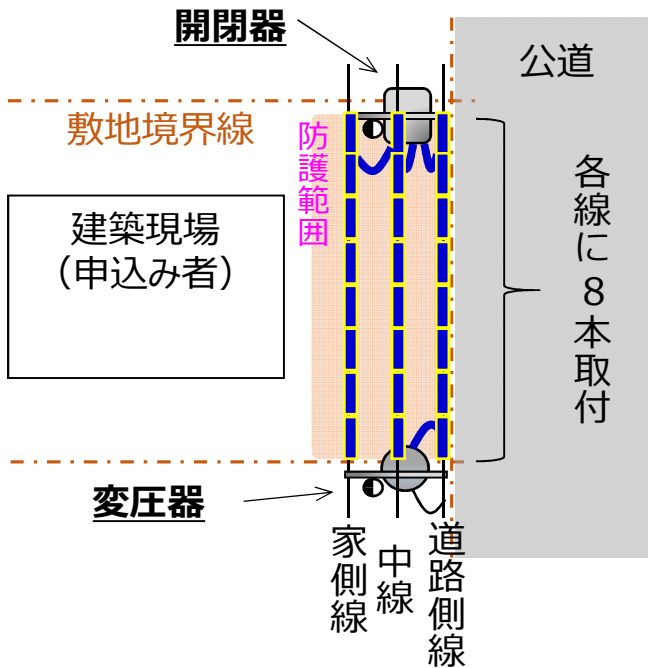
種別	対象外	対象
高圧（本）	0	0
低圧電力（本）	0	0
低圧電灯（本）	0	0
低圧引込線（本）	3	4
機器（基）	0	0

<請求>

- ✓ 基本料金 1件
- ✓ 低圧加算 4本

★51,700円 + (693円×4本) = **54,472円 (税込)**

## (5) 民地建物工事：防護措置費用負担「対象外」の例（機器）



- ✓ **立会協議の結果から、高圧3線および開閉器と変圧器の防護が必要**
- ✓ **高圧3線全てが申請者敷地内のため防護措置費用負担「対象外」と判定**
- ✓ **開閉器・変圧器本体の一部が申請者敷地内にあるため防護措置費用負担「対象外」と判定**

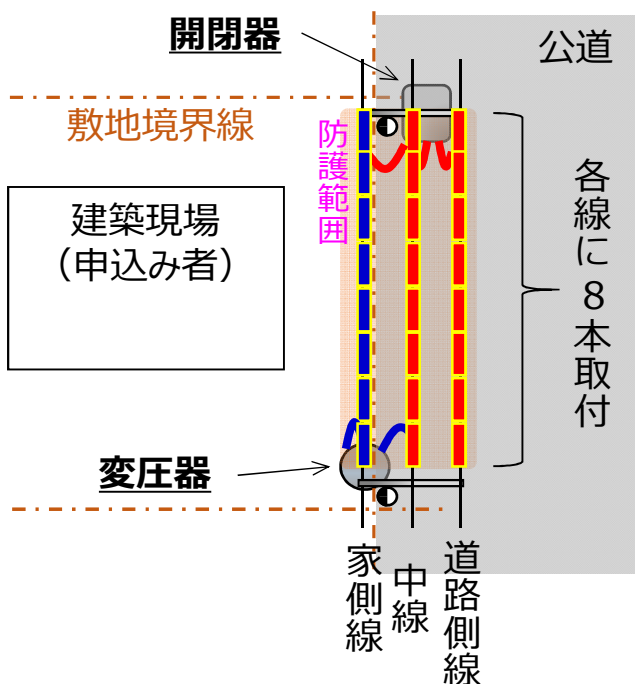
現場確認事項（防護措置費用負担）

種別	対象外	対象
高圧（本）	24	0
低圧電力（本）	0	0
低圧電灯（本）	0	0
低圧引込線（本）	0	0
機器（基）	2	0

## &lt;概算費用&gt;

- ✓ 全て対象外のため、費用負担無し（0円）

## (6) 民地建物工事：防護措置費用負担「対象外」+「対象」の例（機器）



- ✓ **立会協議の結果から、高圧3線および開閉器と変圧器の防護が必要**
- ✓ **家側線は、申請者敷地内通過電線のため防護措置費用負担「対象外」と判定**
- ✓ **中線・道路側線は、申請者敷地外通過電線のため防護措置費用負担「対象」と判定**
- ✓ **機器（変圧器）は、本体の一部が申請者敷地内にあるため防護措置費用負担「対象外」と判定**
- ✓ **機器（開閉器）は、本体が申請者敷地外にあるため防護措置費用負担「対象」と判定**

現場確認事項（防護措置費用負担）

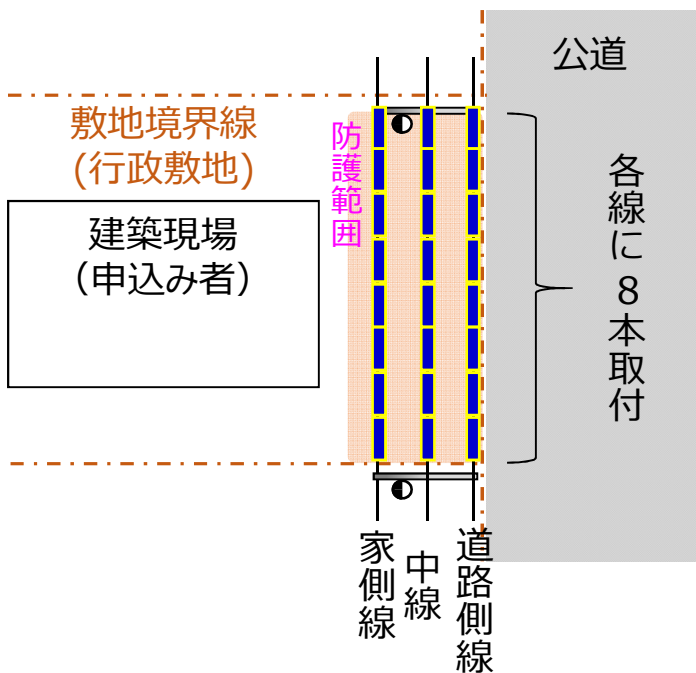
種別	対象外	対象
高圧（本）	8	16
低圧電力（本）	0	0
低圧電灯（本）	0	0
低圧引込線（本）	0	0
機器（基）	1	1

## &lt;概算費用&gt;

- ✓ 基本料金 1件
- ✓ 機器加算 1基
- ✓ 高圧加算16本

★51,700円 + (1,034円×16本) + 27,500円 = **95,744円（税込）**

## (7)行政所有建物工事：防護措置費用負担「対象外」の例（本線）



- ✓ 立会協議の結果から、高圧家側線・中線・道路側線の3線の防護が必要
- ✓ 高圧3線の電線全てが申込者敷地内のため防護措置費用負担「対象外」と判定

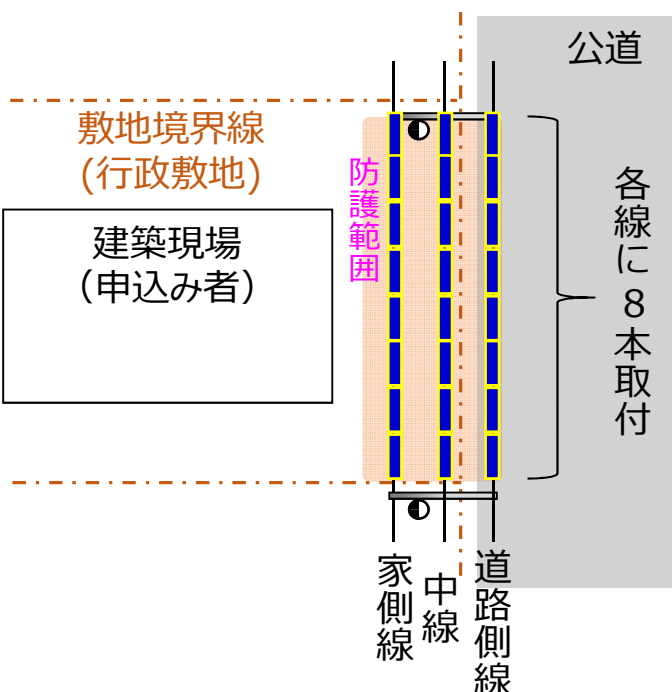
## 現場確認事項（防護措置費用負担）

種別	対象外	対象
高圧（本）	24	0
低圧電力（本）	0	0
低圧電灯（本）	0	0
低圧引込線（本）	0	0
機器（基）	0	0

## &lt;概算費用&gt;

- ✓ 全て対象外のため、費用負担無し（**0円**）

## (8)行政所有建物工事：防護措置費用負担「対象外」の例（本線）



- ✓ 立会協議の結果から、高圧家側線・中線・道路側線の3線の防護が必要
- ✓ 家側線・中線は、申込者敷地内を通過するため防護措置費用負担「対象外」と判定
- ✓ 道路側線は、申込者敷地外を通過しているものの、申込者(行政)の管轄する公道上を通過しているため防護措置費用負担「対象外」と判定

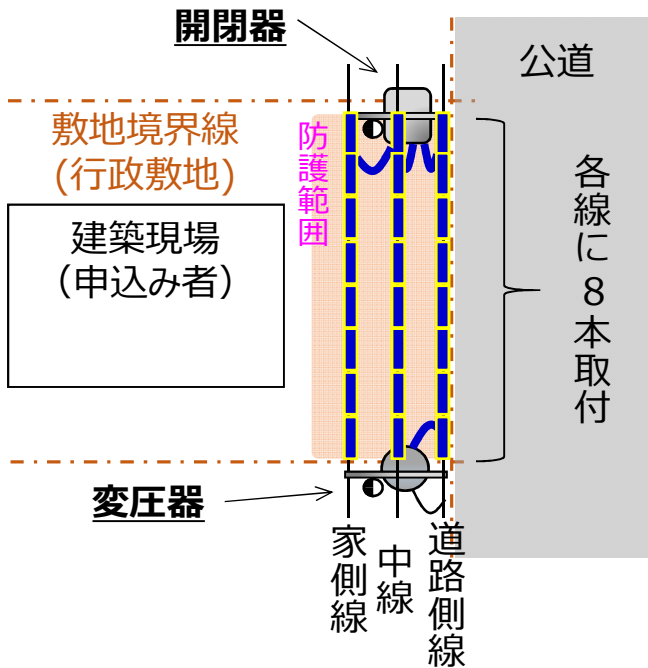
## 現場確認事項（防護措置費用負担）

種別	対象外	対象
高圧（本）	24	0
低圧電力（本）	0	0
低圧電灯（本）	0	0
低圧引込線（本）	0	0
機器（基）	0	0

## &lt;概算費用&gt;

- ✓ 全て対象外のため、費用負担無し（**0円**）

## (9)行政所有建物工事：防護措置費用負担「対象外」の例（機器）



- ✓ 立会協議の結果から、高圧3線および開閉器と変圧器の防護が必要
- ✓ 高圧3線全てが申込者敷地内のため防護措置費用負担「対象外」と判定
- ✓ 開閉器・変圧器本体の一部が申込者敷地内にあるため防護措置費用負担「対象外」と判定

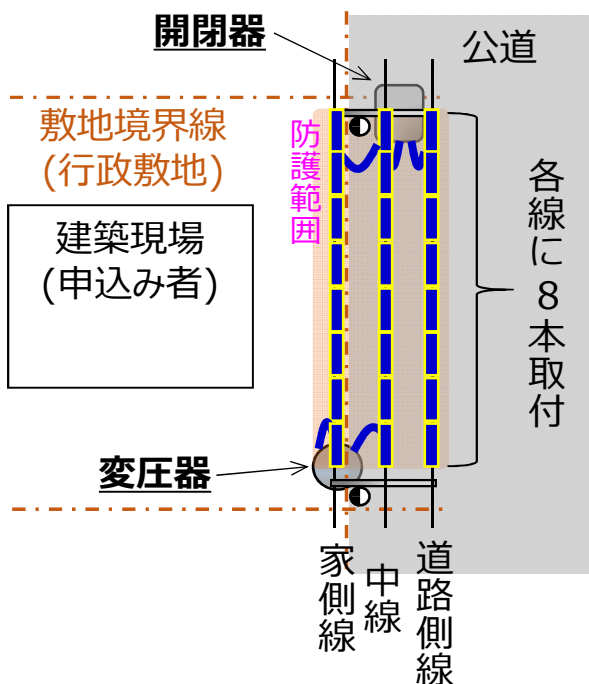
## 現場確認事項（防護措置費用負担）

種別	対象外	対象
高圧（本）	24	0
低圧電力（本）	0	0
低圧電灯（本）	0	0
低圧引込線（本）	0	0
機器（基）	2	0

## &lt;概算費用&gt;

- ✓ 全て対象外のため、費用負担無し（0円）

## (10)行政所有建物工事：防護措置費用負担「対象外」の例（機器）



- ✓ 立会協議の結果から、高圧3線および開閉器と変圧器の防護が必要
- ✓ 家側線は、敷地内通過電線のため防護措置費用負担「対象外」と判定
- ✓ 中線・道路側線は、申込者敷地外を通過しているものの、申込者(行政)の管轄する公道上を通過しているため防護措置費用負担「対象外」と判定
- ✓ 機器（変圧器）は、本体の一部が申込者敷地内にあるため防護措置費用負担「対象外」と判定
- ✓ 機器（開閉器）は、本体が行政管轄の公道上にあるため防護措置費用負担「対象外」と判定

## 現場確認事項（防護措置費用負担）

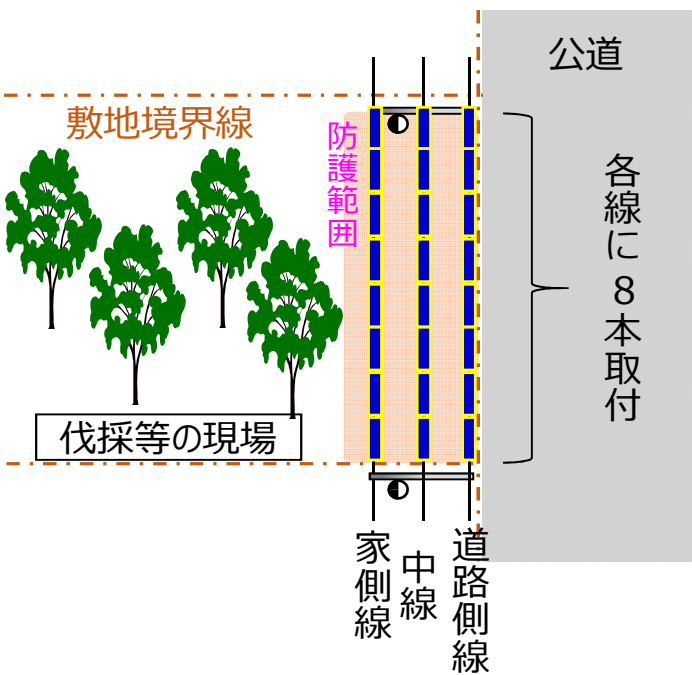
種別	対象外	対象
高圧（本）	24	0
低圧電力（本）	0	0
低圧電灯（本）	0	0
低圧引込線（本）	0	0
機器（基）	2	0

## &lt;概算費用&gt;

- ✓ 全て対象外のため、費用負担無し（0円）



## (11) 民有林：防護措置費用負担「対象外」の例（本線）



- ✓ **立会協議の結果から、高圧家側線・中線・道路側線の3線の防護が必要**
- ✓ **高圧3線の電線全てが申込者敷地内のため防護措置費用負担「対象外」と判定**

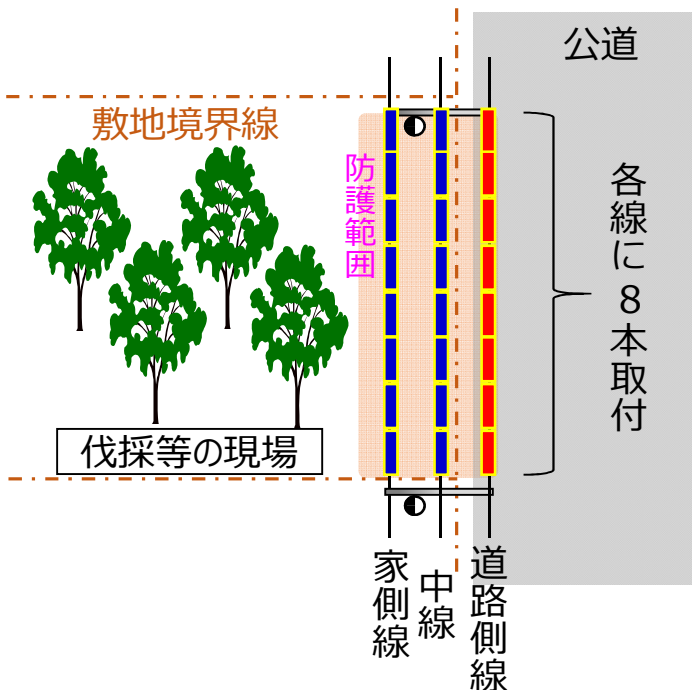
現場確認事項（防護措置費用負担）

種別	対象外	対象
高圧（本）	24	0
低圧電力（本）	0	0
低圧電灯（本）	0	0
低圧引込線（本）	0	0
機器（基）	0	0

## &lt;概算費用&gt;

- ✓ 全て対象外のため、費用負担無し（**0円**）

## (12) 民有林：防護措置費用負担「対象外」+「対象」の例（本線）



- ✓ **立会協議の結果から、高圧家側線・中線・道路側線の3線の防護が必要**
- ✓ **家側線・中線は、申込者敷地内を通過するため防護措置費用負担「対象外」と判定**
- ✓ **道路側線は、申込者敷地外を通過するため防護措置費用負担「対象」と判定**

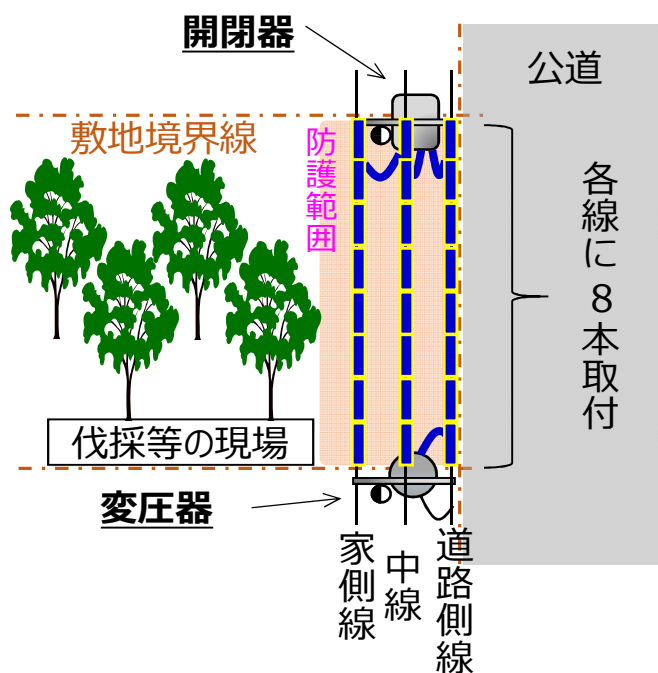
現場確認事項（防護措置費用負担）

種別	対象外	対象
高圧（本）	16	8
低圧電力（本）	0	0
低圧電灯（本）	0	0
低圧引込線（本）	0	0
機器（基）	0	0

## &lt;概算費用&gt;

- ✓ 基本料金 1件
- ✓ 高圧加算 8本
- ★  $51,700円 + (1,034円 \times 8本) = \underline{59,972円 (税込)}$

## (13) 民有林：防護措置費用負担「対象外」の例（機器）



- ✓ 立会協議の結果から、高圧3線および開閉器と変圧器の防護が必要
- ✓ 高圧3線全てが申込者敷地内のため防護措置費用負担「対象外」と判定
- ✓ 開閉器・変圧器本体の一部が申込者敷地内にあるため防護措置費用負担「対象外」と判定

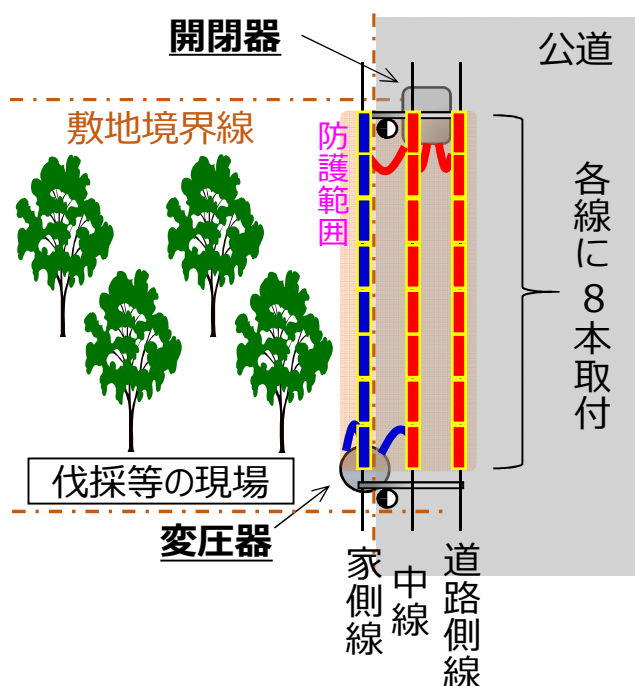
## 現場確認事項（防護措置費用負担）

種別	対象外	対象
高圧（本）	24	0
低圧電力（本）	0	0
低圧電灯（本）	0	0
低圧引込線（本）	0	0
機器（基）	2	0

## &lt;概算費用&gt;

- ✓ 全て対象外のため、費用負担無し（0円）

## (14) 民有林：防護措置費用負担「対象外」+「対象」の例（機器）



- ✓ 立会協議の結果から、高圧3線および開閉器と変圧器の防護が必要
- ✓ 家側線は、敷地内通過電線のため防護措置費用負担「対象外」と判定
- ✓ 中線・道路側線は、申込者敷地外通過電線のため防護措置費用負担「対象」と判定
- ✓ 機器（変圧器）は、本体の一部が申込者敷地内にあるため防護措置費用負担「対象外」と判定
- ✓ 機器（開閉器）は、本体が申込者敷地外にあるため防護措置費用負担「対象」と判定

## 現場確認事項（防護措置費用負担）

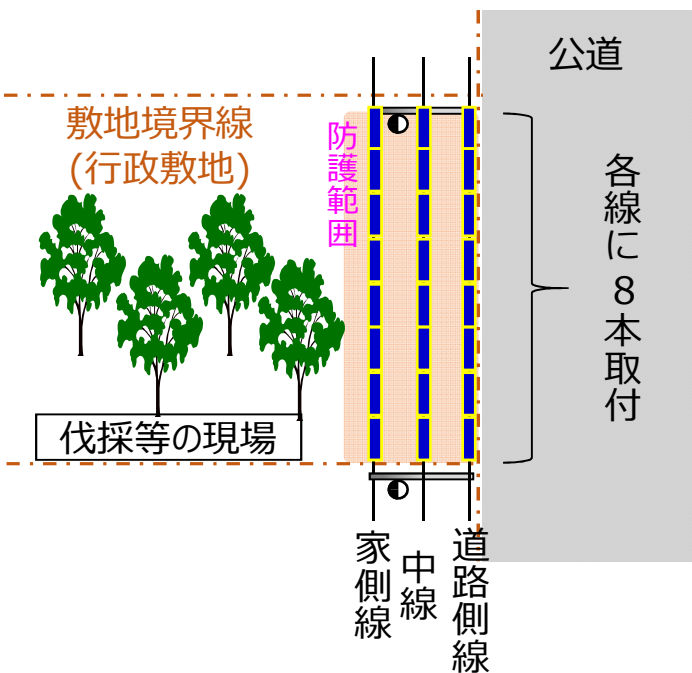
種別	対象外	対象
高圧（本）	8	16
低圧電力（本）	0	0
低圧電灯（本）	0	0
低圧引込線（本）	0	0
機器（基）	1	1

## &lt;概算費用&gt;

- ✓ 基本料金 1件
- ✓ 機器加算 1基
- ✓ 高圧加算16本

★51,700円 + (1,034円×16本) + 27,500円 = **95,744円（税込）**

## (15)行政所有林：防護措置費用負担「対象外」の例（本線）



- ✓ **立会協議の結果から、高圧家側線・中線・道路側線の3線の防護が必要**
- ✓ **高圧3線の電線全てが申込者敷地内のため防護措置費用負担「対象外」と判定**

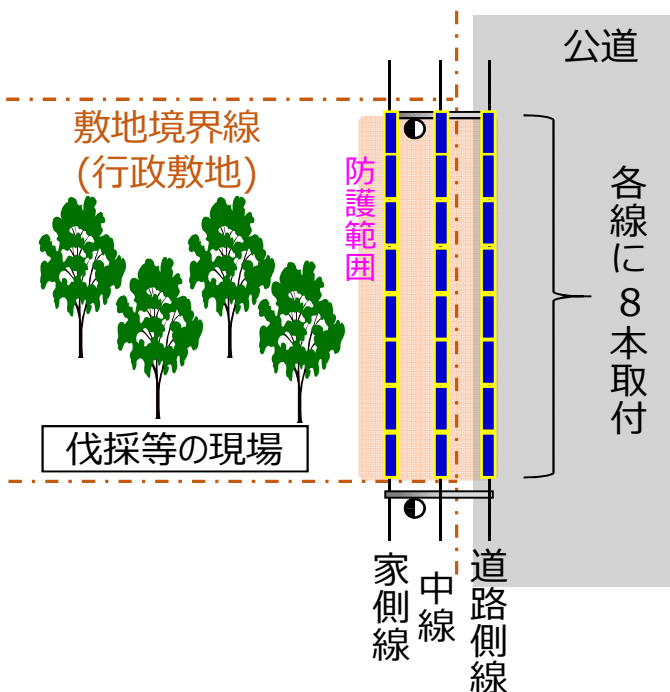
## 現場確認事項（防護措置費用負担）

種別	対象外	対象
高圧（本）	24	0
低圧電力（本）	0	0
低圧電灯（本）	0	0
低圧引込線（本）	0	0
機器（基）	0	0

## &lt;概算費用&gt;

- ✓ 全て対象外のため、費用負担無し（0円）

## (16)行政所有林：防護措置費用負担「対象外」の例（本線）



- ✓ **立会協議の結果から、高圧家側線・中線・道路側線の3線の防護が必要**
- ✓ **家側線・中線は、申込者敷地内を通過するため防護措置費用負担「対象外」と判定**
- ✓ **道路側線は、申込者敷地外を通過しているものの、申込者(行政)の管轄する公道上を通過しているため防護措置費用負担「対象外」と判定**

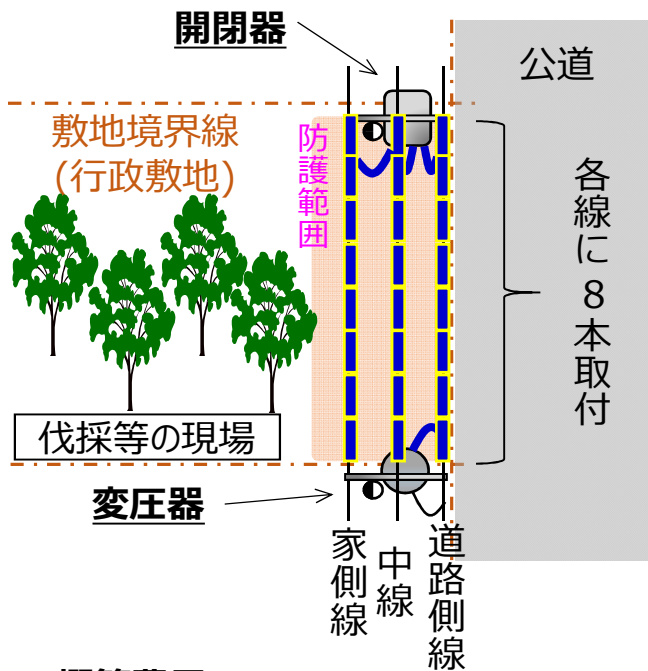
## 現場確認事項（防護措置費用負担）

種別	対象外	対象
高圧（本）	24	0
低圧電力（本）	0	0
低圧電灯（本）	0	0
低圧引込線（本）	0	0
機器（基）	0	0

## &lt;概算費用&gt;

- ✓ 全て対象外のため、費用負担無し（0円）

## (17)行政所有林：防護措置費用負担「対象外」の例（機器）



- ✓ **立会協議の結果から、高圧3線および開閉器と変圧器の防護が必要**
- ✓ **高圧3線全てが申込者敷地内のため防護措置費用負担「対象外」と判定**
- ✓ **開閉器・変圧器本体の一部が申込者敷地内にあるため防護措置費用負担「対象外」と判定**

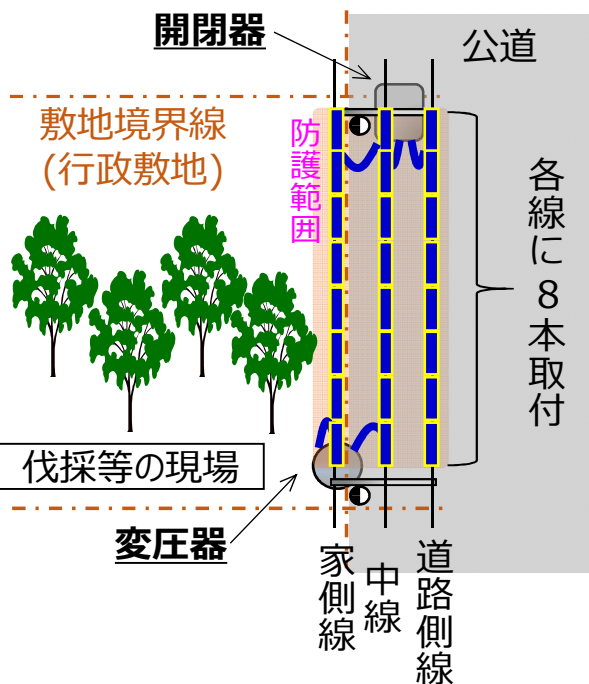
## 現場確認事項（防護措置費用負担）

種別	対象外	対象
高圧（本）	24	0
低圧電力（本）	0	0
低圧電灯（本）	0	0
低圧引込線（本）	0	0
機器（基）	2	0

## &lt;概算費用&gt;

- ✓ 全て対象外のため、費用負担無し（0円）

## (18)行政所有林：防護措置費用負担「対象外」の例（機器）



- ✓ **立会協議の結果から、高圧3線および開閉器と変圧器の防護が必要**
- ✓ **家側線は、敷地内通過電線のため防護措置費用負担「対象外」と判定**
- ✓ **中線・道路側線は、申込者敷地外を通過しているものの、申込者(行政)の管轄する公道上を通過しているため防護措置費用負担「対象外」と判定**
- ✓ **機器（変圧器）は、本体の一部が申込者敷地内にあるため防護措置費用負担「対象外」と判定**
- ✓ **機器（開閉器）は、本体が行政管轄の公道上にあるため防護措置費用負担「対象外」と判定**

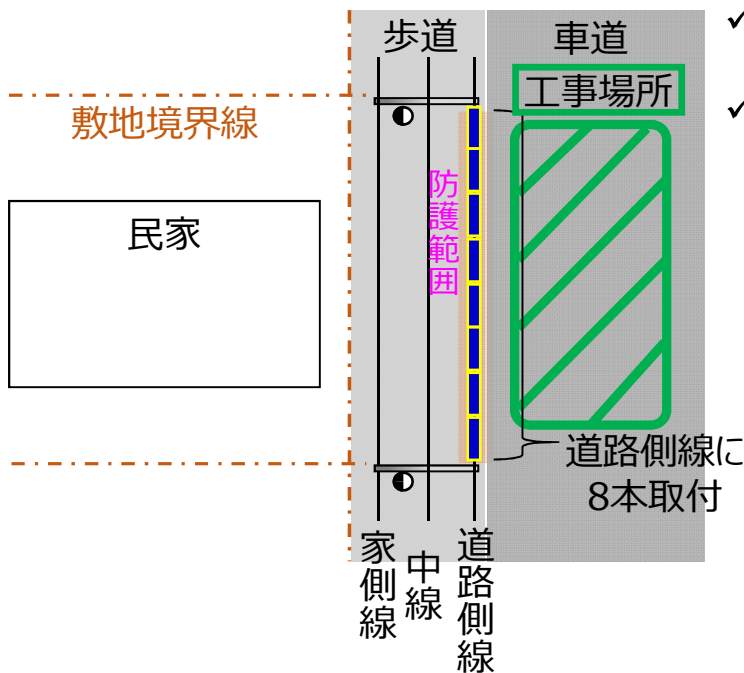
## 現場確認事項（防護措置費用負担）

種別	対象外	対象
高圧（本）	24	0
低圧電力（本）	0	0
低圧電灯（本）	0	0
低圧引込線（本）	0	0
機器（基）	2	0

## &lt;概算費用&gt;

- ✓ 全て対象外のため、費用負担無し（0円）

## (19)道路工事（歩道有り）：防護措置費用負担「対象外」の例（本線）



- ✓ **立会協議の結果から、高圧道路側線の防護が必要**
- ✓ **道路側線は、申込者(行政)の管轄する歩道上を通過しているため防護措置費用負担「対象外」と判定**

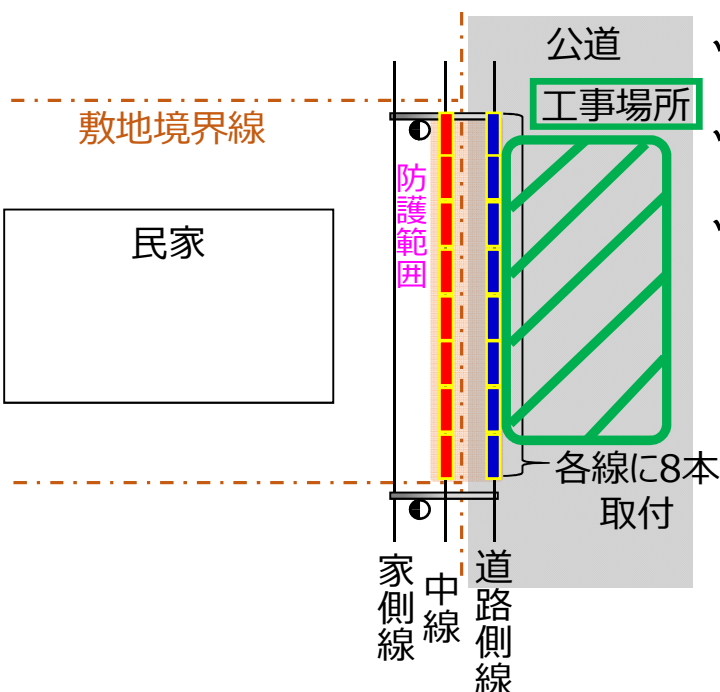
現場確認事項（防護措置費用負担）

種別	対象外	対象
高圧（本）	8	0
低圧電力（本）	0	0
低圧電灯（本）	0	0
低圧引込線（本）	0	0
機器（基）	0	0

## &lt;概算費用&gt;

- ✓ 全て対象外のため、費用負担無し（0円）

## (20)道路工事（歩道無し）：防護措置費用負担「対象外」+「対象」の例（本線）



- ✓ **立会協議の結果から、高圧中線・道路側線の2線の防護が必要**
- ✓ **中線は、申込者敷地外通過電線のため防護措置費用負担「対象」と判定**
- ✓ **道路側線は、申込者(行政)の管轄する公道上を通過しているため防護措置費用負担「対象外」と判定**

現場確認事項（防護措置費用負担）

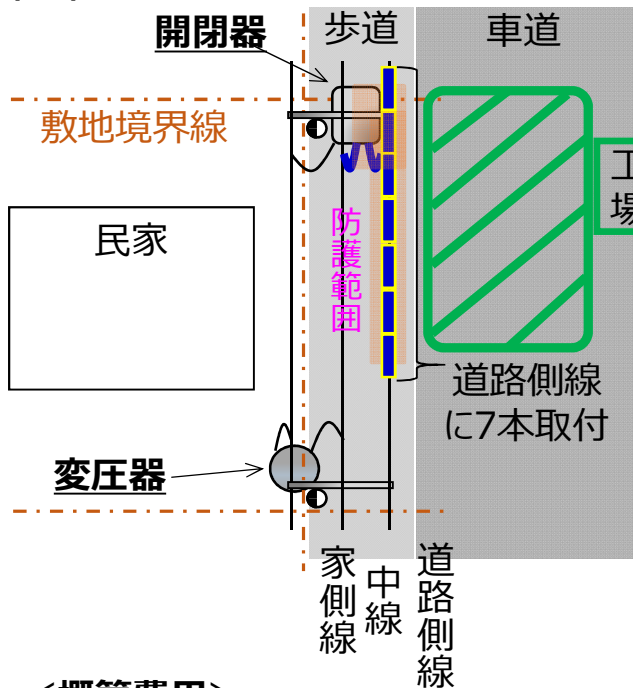
種別	対象外	対象
高圧（本）	8	8
低圧電力（本）	0	0
低圧電灯（本）	0	0
低圧引込線（本）	0	0
機器（基）	0	0

## &lt;概算費用&gt;

- ✓ 基本料金 1件
- ✓ 高圧加算 8本

$$\star 51,700\text{円} + (1,034\text{円} \times 8\text{本}) = \underline{\underline{59,972\text{円} (税込)}}$$

(21)道路工事（歩道有り）：防護措置費用負担「対象外」の例（機器）



- ✓ **立会協議の結果から、高圧道路側線および開閉器の防護が必要**
- ✓ **道路側線は、申込者(行政)の管轄する公道上を通過しているため防護措置費用負担「対象外」と判定**
- ✓ **開閉器本体の一部が申込者(行政)の管轄する公道上にあるため防護措置費用負担「対象外」と判定**

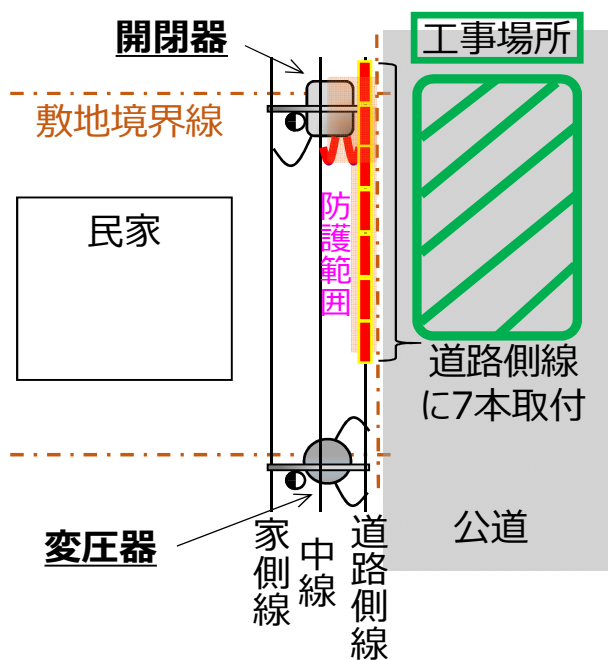
現場確認事項（防護措置費用負担）

種別	対象外	対象
高圧（本）	7	0
低圧電力（本）	0	0
低圧電灯（本）	0	0
低圧引込線（本）	0	0
機器（基）	1	0

<概算費用>

✓ 全て対象外のため、費用負担無し（0円）

(22)道路工事（歩道無し）：防護措置費用負担「対象」の例（機器）



- ✓ **立会協議の結果から、高圧道路側線および開閉器の防護が必要**
- ✓ **道路側線は、申込者敷地外を通過しているため防護措置費用負担「対象」と判定**
- ✓ **機器（開閉器）は、本体が申込者敷地外にあるため防護措置費用負担「対象」と判定**

現場確認事項（防護措置費用負担）

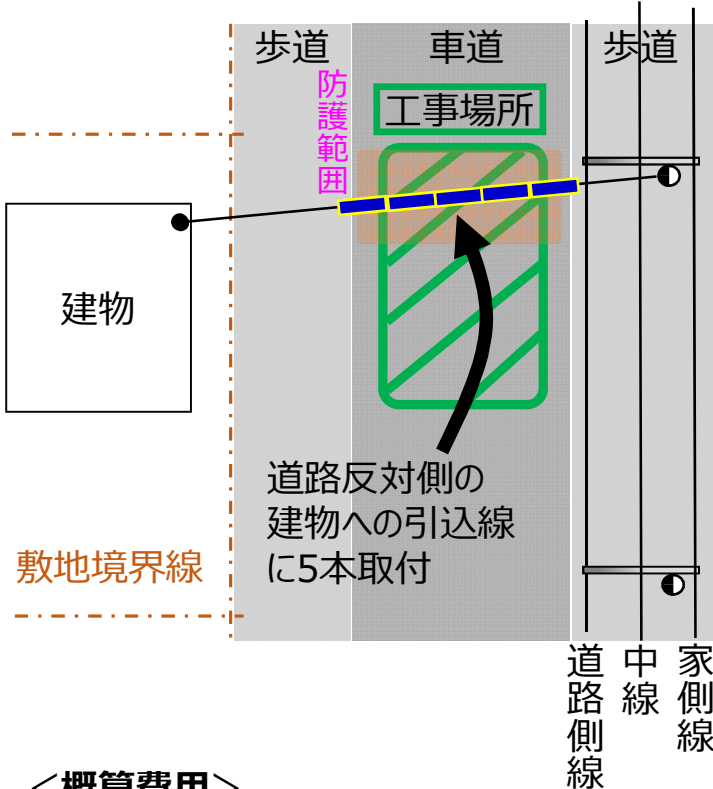
種別	対象外	対象
高圧（本）	0	7
低圧電力（本）	0	0
低圧電灯（本）	0	0
低圧引込線（本）	0	0
機器（基）	0	1

<概算費用>

- ✓ 基本料金 1件
- ✓ 機器加算 1基
- ✓ 高圧加算 7本

★51,700円 + (1,034円×7本) + 27,500円 = **86,438円（税込）**

## (23)道路工事：防護措置費用負担「対象外」の例（引込線）



- ✓ **立会協議の結果から、道路上空を通過している建物への引込線の防護が必要**
- ✓ **引込線は、申込み場所（工事場所）への引込線ではないため防護措置費用負担「対象外」と判定**

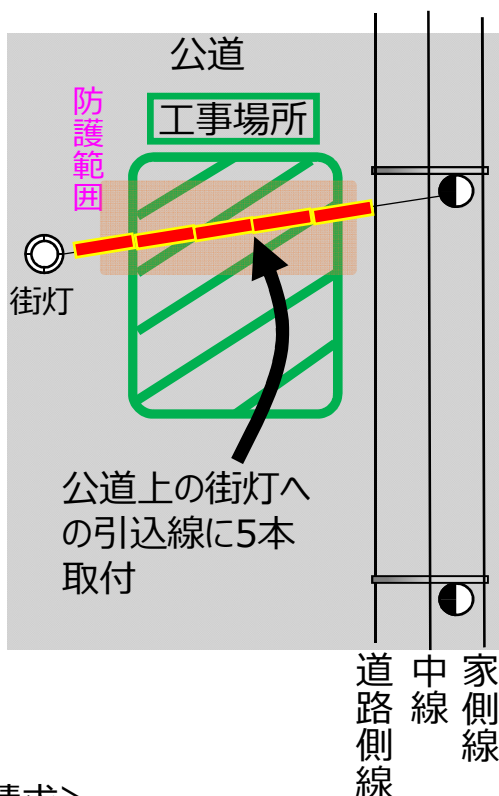
## 現場確認事項（防護措置費用負担）

種別	対象外	対象
高圧（本）	0	0
低圧電力（本）	0	0
低圧電灯（本）	0	0
低圧引込線（本）	5	0
機器（基）	0	0

## &lt;概算費用&gt;

- ✓ 全て対象外のため、費用負担無し（**0円**）

## (24)道路工事：防護措置費用負担「対象」の例（引込線）



- ✓ **立会協議の結果から、公道上空を通過している公道上にある街灯への引込線の防護が必要**
- ✓ **引込線は、申込み場所（公道）にある街灯への引込線のため防護措置費用負担「対象」と判定**

## 現場確認事項（防護措置費用負担）

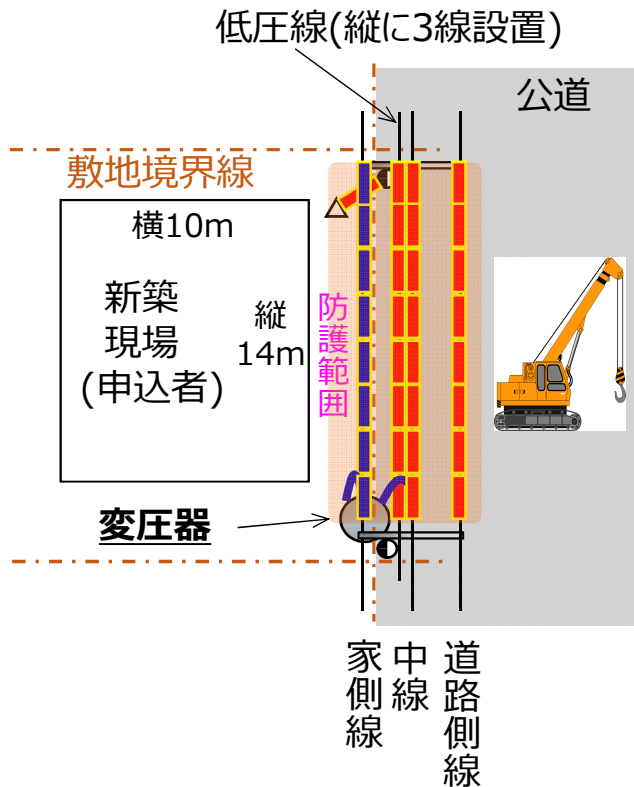
種別	対象外	対象
高圧（本）	0	0
低圧電力（本）	0	0
低圧電灯（本）	0	0
低圧引込線（本）	0	5
機器（基）	0	0

## &lt;請求&gt;

- ✓ 基本料金 1件
- ✓ 低圧加算 5本

★51,700円 + (693円×5本) = **55,165円（税込）**

## (25) 民地住宅新築工事の概算費用算出例



### ■ 縦14m×横10mの大きさの住宅を新築する際の概算費用算出例

<条件>

- 工法は、クレーン車を使用（公道上に配置）
- 現場状況を確認した結果、新築現場の右側に電線（高圧線と低圧線）及び変圧器有り
- 新築工事用に臨時低圧引込線を設置

<概算費用の算出手順>

#### ① 防護範囲の検討

- ・長さは、クレーン車の作業範囲を考慮して電線に近い面の長さ14mに2mをプラスして16mで検討
- ・幅は、高圧3線分で検討
- ・低圧3線（電灯）も長さ16mで検討
- ・臨時低圧引込線は、仮設柱まで引き下ろす長さを2.5mで検討

#### ② 防護数量の算出（防護管長さ2m/本<sup>※1</sup>で計算）

- ・高圧線：16m/2m×3線=24本
- ・低圧線（電灯+臨時引込）：  
16m/2m×3線+2.5m/2m<sup>※2</sup>=25本
- ・機器：1基（変圧器1台）
- ※1：防護管の長さは1.5m, 2.0m, 2.5mの種類があるが、本資料においては“2m”で計算
- ※2：引込線の余り(0.5m)は防護シートやジャバラ管で防護する

#### ③ 費用負担判定

※敷地判定が出来ない場合は、“費用負担対象”で整理する

- ・家側線は、敷地内通過電線のため防護措置費用負担「対象外」と判定
- ・中線と道路側線は、申込者敷地外通過電線のため防護措置費用負担「対象」と判定
- ・低圧線（電灯）は、申込者敷地外通過電線のため防護措置費用負担「対象」と判定
- ・臨時低圧引込線は、申込場所への引込線のため防護措置費用負担「対象」と判定
- ・機器（変圧器）は、本体の一部が申込者敷地内にあるため防護措置費用負担「対象外」と判定

【防護措置費用負担判定結果表】

種別	対象外	対象
高圧（本）	8	16
低圧電力（本）	0	0
低圧電灯（本）	0	24
低圧引込線（本）	0	1
機器（基）	1	0

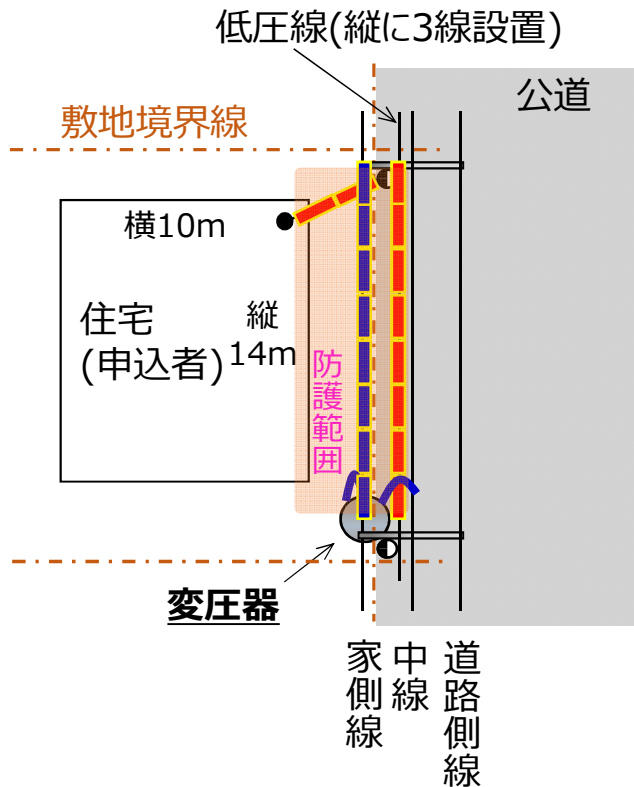
#### ④ 概算費用の計算

・基本料金1件 ・高圧加算16本 ・低圧加算25本

★51,700円+(1,034円×16本)+(693円×25本)=**85,569円（税込）**



## (26) 民地住宅リフォームの概算費用算出例



### ■ 縦14m×横10mの大きさの2階建て住宅をリフォームする際の概算費用算出例

<条件>

- 住宅の全周にビデ足場を設置
- 現場状況を確認した結果、住宅の右側に電線（高圧線と低圧線）及び変圧器があり、ビデ足場を設置すると接近する可能性大

<概算費用の算出手順>

#### ① 防護範囲の検討

- ・長さは、ビデ足場設置範囲を考慮して電線に近い面の長さ14mに2mをプラスして16mで検討
- ・防護対象は、接近する可能性がある家側線と低圧3線（電灯）、低圧引込線、変圧器で検討
- ・低圧3線（電灯）も長さ16mで検討
- ・低圧引込線は、全長5mで検討

#### ② 防護数量の算出（防護管長さ2m/本※1で計算）

- ・高圧線：16m/2m=8本
- ・低圧線(電灯+引込)：  
16m/2m×3線+5m/2m※2=26本
- ・機器：1基（変圧器1台）
- ※1：防護管の長さは1.5m, 2.0m, 2.5mの種類があるが、本資料においては“2m”で計算
- ※2：引込線の余り(1m)は防護シートやジャバラ管で防護する

#### ③ 費用負担判定

※敷地判定が出来ない場合は、“費用負担対象”で整理する

- ・家側線は、敷地内通過電線のため防護措置費用負担「対象外」と判定
- ・低圧線（電灯）は、申込者敷地外通過電線のため防護措置費用負担「対象」と判定
- ・低圧引込線は、申込場所への引込線のため防護措置費用負担「対象」と判定
- ・機器（変圧器）は、本体の一部が申込者敷地内にあるため防護措置費用負担「対象外」と判定

【防護措置費用負担判定結果表】

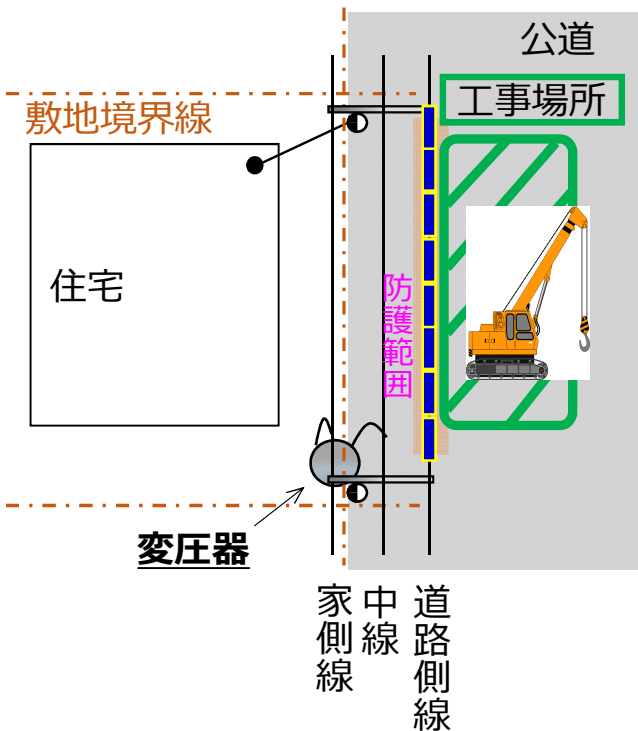
種別	対象外	対象
高圧（本）	8	0
低圧電力（本）	0	0
低圧電灯（本）	0	24
低圧引込線（本）	0	2
機器（基）	1	0

#### ④ 概算費用の計算

・基本料金1件 ・低圧加算26本

★51,700円+(693円×26本)=**69,718円（税込）**

## (27)道路工事の概算費用算出例



### ■長さ14m×横幅5mの範囲の道路工事を する際の概算費用算出例

<条件>

- 工法は、クレーン車を使用
- 工事場所の傍に電線（高圧線）が有り、クレーン車のブーム等が接近する虞有り

<概算費用の算出手順>

#### ①防護範囲の検討

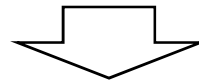
- ・長さは、クレーン車の作業範囲を考慮して縦の長さ14mに2mをプラスして16mで検討
- ・防護対象は、接近する可能性がある道路側線で検討

#### ②防護数量の算出（防護管長さ2m/本※で計算）

- ・高圧線：16m/2m=8本
- ※：防護管の長さは1.5m、2.0m、2.5mの種類があるが、本資料においては“2m”で計算

#### ③費用負担判定

- ※敷地判定が出来ない場合は、“費用負担対象”で整理する
- ・道路側線は、敷地内通過電線のため防護措置費用負担「対象外」と判定



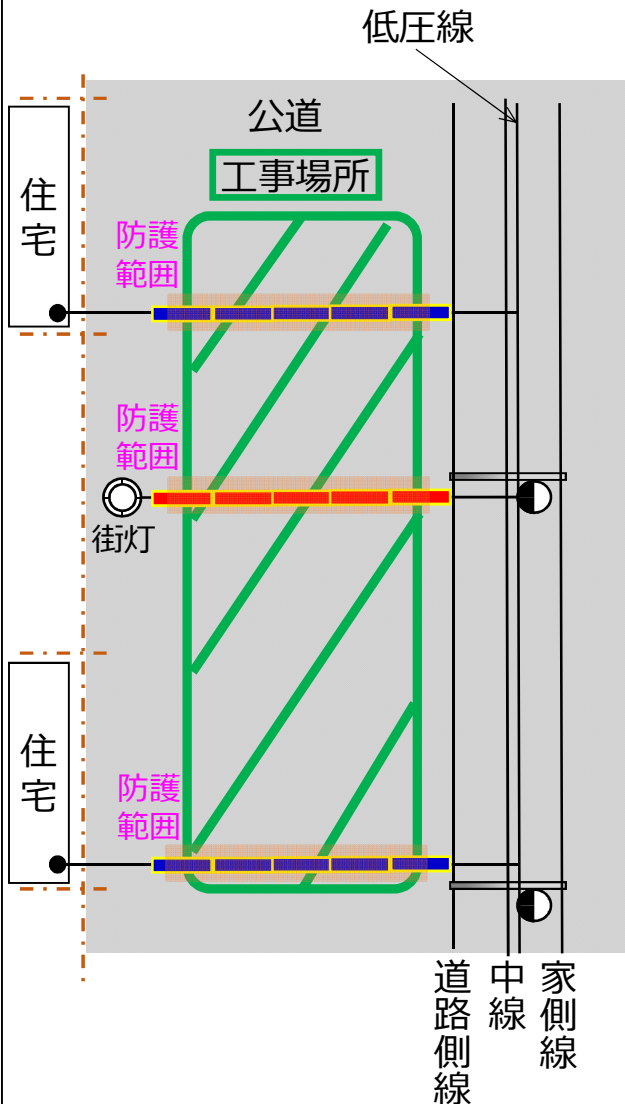
【防護措置費用負担判定結果表】

種別	対象外	対象
高圧（本）	8	0
低圧電力（本）	0	0
低圧電灯（本）	0	0
低圧引込線（本）	0	0
機器（基）	0	0

#### ④概算費用の計算

- ✓ 全て対象外のため、費用負担無し（0円）

## (28)道路工事の概算費用算出例



### ■長さ25m×横幅8mの範囲の道路工事を する際の概算費用算出例

<条件>

- 工法は、バックホーを使用
- 工事場所の上空に電線（低圧引込線）が有り、バックホー使用時やダンプ通行時等に接近する虞有り

<概算費用の算出手順>

#### ①防護範囲の検討

- ・工事場所の上空を通過している電線（低圧引込線）ごとに、作業範囲を考慮して横幅8mに2mをプラスして10mで検討
- ・防護対象は、接近する可能性がある低圧引込線3線で検討

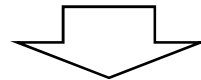
#### ②防護数量の算出（防護管長さ2m/本※で計算）

- ・低圧引込線：10m/2m×3線=15本
- ※：防護管の長さは1.5m, 2.0m, 2.5mの種類があるが、本資料においては“2m”で計算

#### ③費用負担判定

※判定が出来ない場合は、“費用負担対象”で整理する

- ・住宅への引込線（2線）は、**申込み場所（工事場所）への引込線ではないため防護措置費用負担「対象外」と判定**
- ・街灯への引込線（1線）は、**申込み場所（公道）にある街灯への引込線のため防護措置費用負担「対象」と判定**



【防護措置費用負担判定結果表】

種別	対象外	対象
高圧（本）	0	0
低圧電力（本）	0	0
低圧電灯（本）	0	0
低圧引込線（本）	10	5
機器（基）	0	0

#### ④概算費用の計算

・基本料金1件 ・低圧加算5本

★51,700円 + (693円×5本) = **55,165円（税込）**